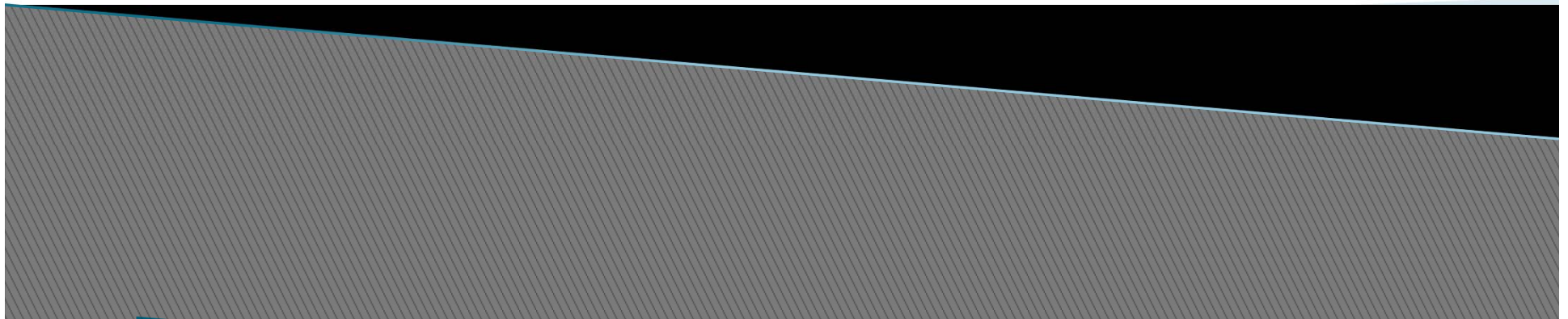


# 中国卒中中心2016建设总结 与2017年建设规划

国家卫生计生委脑卒中防治工程委员会  
中国卒中中心管理指导委员会

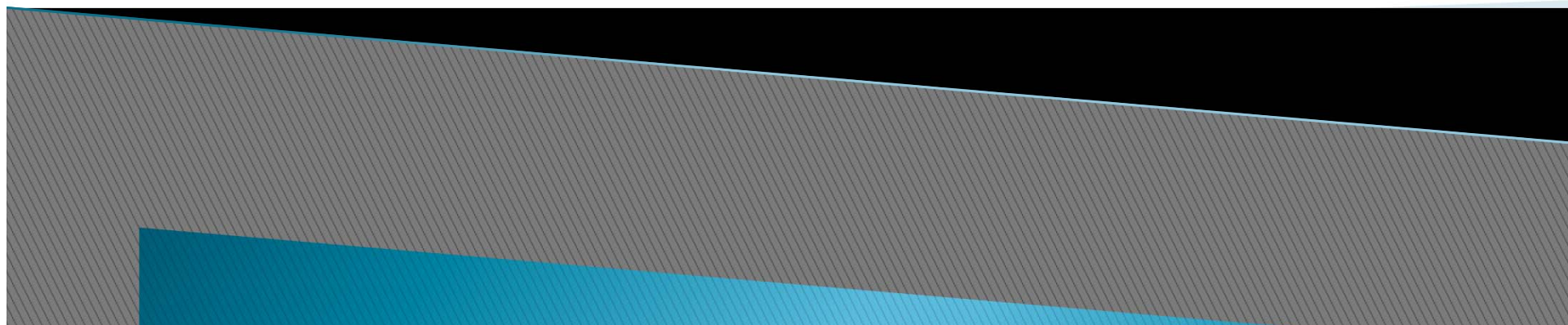


# 目 录

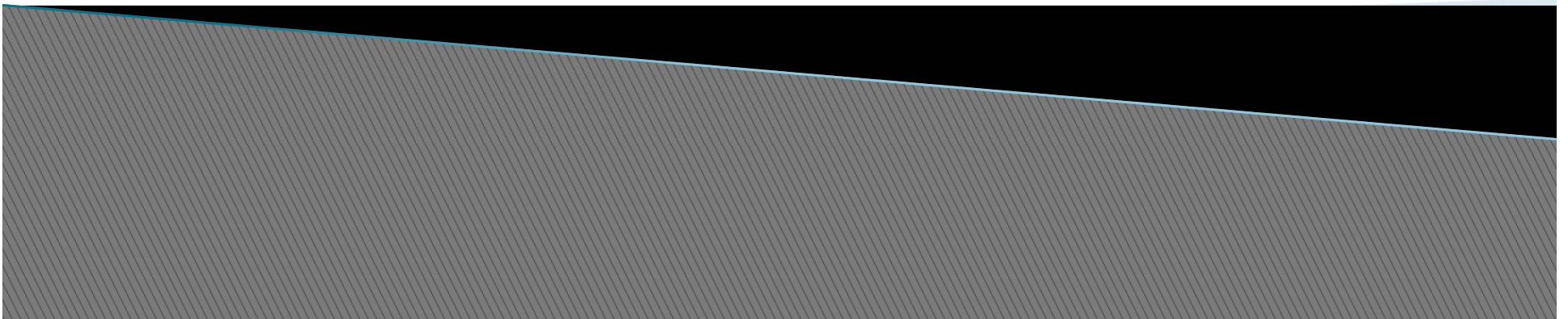
**一、卒中中心建设目标、任务和特点**

**二、2016年卒中中心建设情况**

**三、2017年卒中中心建设规划**



# 一、卒中中心建设目标、任务和特点



# 建设目标

完成卒中  
中心三级  
救治体系  
建设

高级示范卒中中心（数十家）

高级卒中中心（百余家）

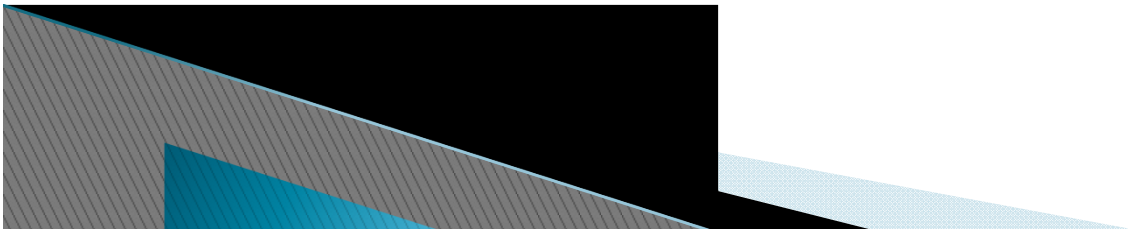
卒中防治中心（千余家）

- 规范卒中诊疗服务流程
- 推广卒中防治适宜技术
- 通过网络连接，建立上下指导的关系，实现双向转诊、规范诊治
- 提升全国的卒中诊疗质量

到2020年，将脑卒中发病率增长速度降到**5%以下**，心脑血管疾病死亡率**下降10%**

# 建设任务

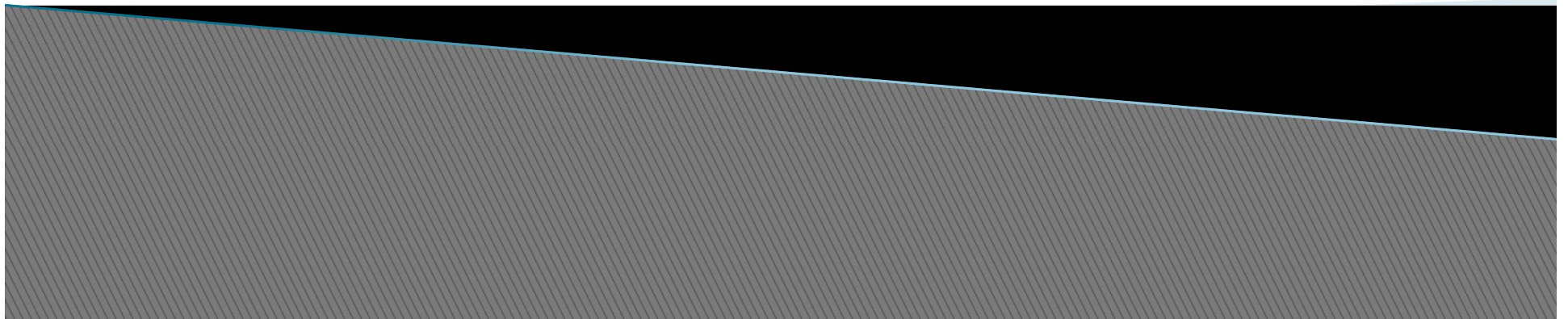
- 逐步建立并完善中国卒中中心**建设标准、培训体系与考核机制**
- 逐步建立并完善中国脑卒中防治医疗协作信息平台
- 探索建立中国卒中中心和胸痛中心绿色通道共用机制，开展心脑血管急重症联合救治模式探索



## 建设特点

- 不是以神经内科（卒中单元）的**扩大版**
- 更不是神经内、外科与关联学科简单机械地**“物理联合”**
- 而是通过医院政策支持和院领导行政协调，将全院脑血管病相关优质医疗资源整合，实现多专业**“化学融合”**
- **是对医院卒中诊疗相关学科集群协同发展、协作共赢管理模式**的探索。
- 是在当前**基地医院建设与管理**的**核心**工作之一

## 二、2016年卒中中心建设情况



## （一）正式成立中国卒中中心管理指导委员会

在2016 ‘中国脑卒中大会期间（2016年5月10日），在前期工作基础上，正式成立了**中国卒中中心管理指导委员会**，指导和**管理全国卒中中心建设工作**。





# 中国卒中中心管理指导委员会组织架构

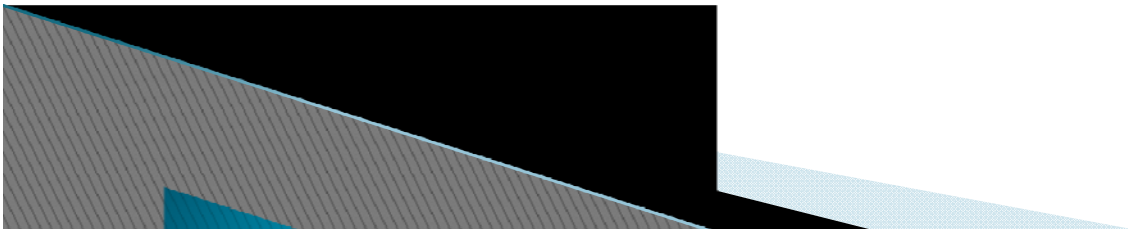
|                   |            |            |            |            |
|-------------------|------------|------------|------------|------------|
| <b>主任委员（1人）</b>   |            |            |            |            |
| <b>王金环</b>        |            |            |            |            |
| <b>副主任委员（10人）</b> |            |            |            |            |
| <b>樊东升</b>        | <b>吉训明</b> | <b>刘建民</b> | <b>于生元</b> | <b>楚兰</b>  |
| <b>王振海</b>        | <b>徐安定</b> | <b>许予明</b> | <b>张颖冬</b> | <b>尹岭</b>  |
| <b>秘书长（1人）</b>    |            |            |            |            |
| <b>华扬</b>         |            |            |            |            |
| <b>副秘书长（7人）</b>   |            |            |            |            |
| <b>李小刚</b>        | <b>楼敏</b>  | <b>武剑</b>  | <b>王伊龙</b> | <b>彭斌</b>  |
| <b>杨弋</b>         | <b>宋海庆</b> |            |            |            |
| <b>常务委员（29人）</b>  |            |            |            |            |
| <b>陈会生</b>        | <b>陈晓虹</b> | <b>董强</b>  | <b>傅先明</b> | <b>葛朝明</b> |
| <b>何俐</b>         | <b>姜卫剑</b> | <b>康德智</b> | <b>李天晓</b> | <b>刘运海</b> |
| <b>罗本燕</b>        | <b>牛小媛</b> | <b>施福东</b> | <b>孙树印</b> | <b>孙志明</b> |
| <b>王拥军</b>        | <b>温秀玲</b> | <b>徐运</b>  | <b>张鸿祺</b> |            |

# 中国卒中中心管理指导委员会组织架构

| 委员（45人） |     |     |     |     |
|---------|-----|-----|-----|-----|
| 毕齐      | 蔡艺灵 | 曹毅  | 曾进胜 | 陈红芳 |
| 陈湛愔     | 程瑞年 | 邓本强 | 邓美英 | 方琪  |
| 郭富强     | 郭蓉娟 | 何志义 | 胡风云 | 胡兴越 |
| 焦力群     | 康德智 | 李梅  | 李维平 | 李月春 |
| 刘雁      | 吕朋华 | 裴海涛 | 彭小祥 | 彭亚  |
| 邱伟文     | 曲乐丰 | 孙军  | 孙晓川 | 佟小光 |
| 童绶君     | 汪凯  | 王继跃 | 王延江 | 吴德云 |
| 吴晓牧     | 武一平 | 徐道亮 | 余波  | 张建东 |
| 张俊玲     | 张旭  | 赵建农 | 朱榆红 | 祝新根 |

## 中国卒中中心管理指导委员会工作职责：

- 制订全国卒中中心建设与管理标准
- 制定中国卒中中心考核及督导管理实施细则
- 建立完善中国脑卒中质量控制管理体系
- 修订专业技术规范，组织培训相关专业技术人员
- 受托组织开展卒中中心现场督导、检查等工作



## （二）持续开展高级卒中中心认证工作

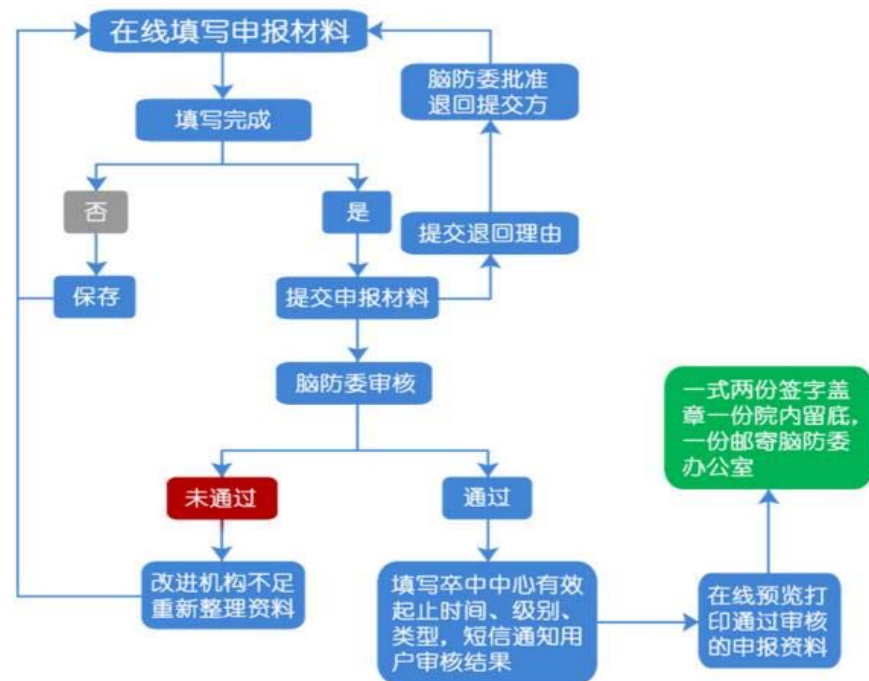
自2015年5月启动卒中中心建设工作，累计接收了221家单位提交的高级卒中中心申报材料（在线申请+纸质申请）。

**申报认证原则：**

**实时申报；**

**成熟一批、认证一批；**

**动态管理、持续改进**



在线填写申报材料



中国卒中中心在线管理系统

[www.cnstroke.com](http://www.cnstroke.com)

中国心脑血管病网

### （三）开展现场考评督导

2016年6月-12月之间，中国卒中中心管理指导委员会专家组共对贵州、河北、河南、宁夏、甘肃、内蒙古自治区、湖南、吉林、辽宁、浙江、海南等11个省，37个市，52家基地医院的高级卒中中心建设工作进行现场督导考评。



## 2016年，有22家三级医院通过高级卒中中心认证

| 2016年5月       | 2016年12月   |
|---------------|------------|
| 安徽省立医院        | 武汉市第一医院    |
| 常州市第一人民医院     | 第三军医大学大坪医院 |
| 福建医科大学附属第一医院  | 石家庄市第三医院   |
| 海南省人民医院       | 丽水市中心医院    |
| 金华市中心医院       | 沧州市中心医院    |
| 上海中医药大学附属曙光医院 | 山西医科大学第一医院 |
| 石家庄市第一医院      | 保定市第一医院    |
| 四川省人民医院       | 绍兴市人民医院    |
| 郑州大学第五附属医院    | 宁夏医科大学总医院  |
| 郑州市第一人民医院     | 郑州市中心医院    |
|               | 哈励逊国际和平医院  |
|               | 河南大学附属南石医院 |

## 46家三级医院成为高级卒中中心建设单位

| 2016年5月授牌单位（28家） |            | 2016年12月授牌单位（18家）      |                |
|------------------|------------|------------------------|----------------|
| 安阳市人民医院          | 临沂市人民医院    | 第四军医大学第二附属医院<br>(唐都医院) | 上海交大医学院附属新华医院  |
| 白银市第一人民医院        | 绵阳市中心医院    | 日照市人民医院                | 湖北省中山医院(湖北省三院) |
| 包头市中心医院          | 洛阳市中心医院    | 上海市同济医院                | 十堰市太和医院        |
| 贵州医科大学附属医院       | 牡丹江市第二人民医院 | 南阳市中心医院                | 德阳市人民医院        |
| 哈励逊国际和平医院        | 南华大学附属第一医院 | 南京脑科医院                 | 周口市中心医院        |
| 邯郸市第一医院          | 南通大学附属医院   | 江西省人民医院                | 新疆医科大学附属第一医院   |
| 河南大学附属南石医院       | 齐齐哈尔市第一医院  | 泰安市中心医院                | 第三军医大学新桥医院     |
| 河南科技大学第一附属医院     | 温州市中心医院    | 太原市中心医院                | 深圳市人民医院        |
| 吉林省人民医院          | 西南医科大学附属医院 | 大同市第三人民医院              |                |
| 中国人民解放军第101医院    | 新乡市中心医院    | 扬州市第一人民医院              |                |
| 中国人民解放军第306医院    | 榆林市第二医院    |                        |                |
| 荆门市第一人民医院        | 玉林市第一人民医院  |                        |                |
| 连云港市第一人民医院       | 玉溪市人民医院    |                        |                |
| 驻马店市中心医院         | 长沙市中心医院    |                        |                |

**对17家建设周期满1年但未通过考核评估的高级卒中中心建设单位，暂不授牌**

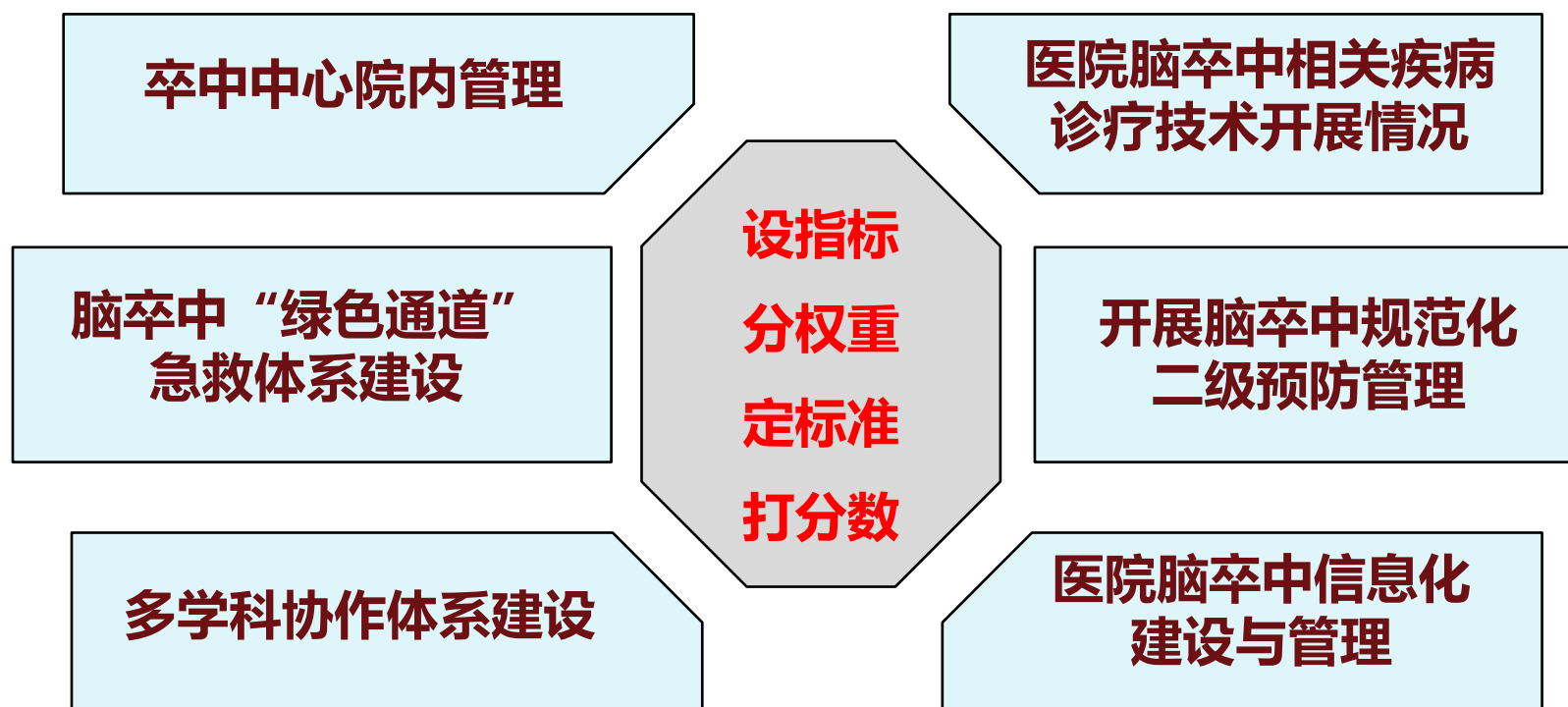
2016年度高级卒中中心建设单位期满暂缓挂牌医院（17家）

|              |              |
|--------------|--------------|
| 大连医科大学附属第二医院 | 秦皇岛市第一医院     |
| 大连医科大学附属第一医院 | 内蒙古自治区人民医院   |
| 邢台市第三医院      | 昆明医科大学第二附属医院 |
| 新乡医学院第一附属医院  | 新疆维吾尔自治区人民医院 |
| 贵州省人民医院      | 承德市中心医院      |
| 兰州大学第二医院     | 茂名市人民医院      |
| 海口市人民医院      | 潍坊医学院附属医院    |
| 威海市立医院       | 山西省人民医院      |
| 吉林市中心医院      |              |



## （四）开展卒中中心管理综合评价工作

对全国100家高级卒中中心（含建设）单位，采取**年度工作数据上报**和**现场考核督导**相结合的方式，从以下**六个方面**开展综合评价2016年度工作。



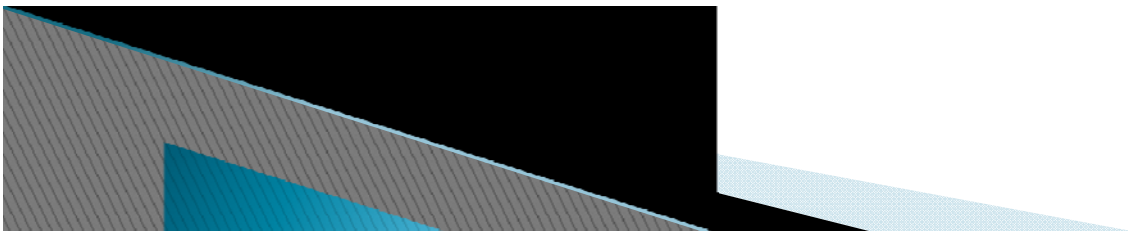
## 评选出了2016年度十佳高级卒中中心单位

| 医院名称           | 卒中中心院内管理指标得分 | 卒中中心“绿色通道”急救体系建设质量评价指标得分 | 医院脑卒中疾病诊疗情况质控得分 | 多学科协作体系建设指标得分 | 开展脑卒中规范化二级预防管理质控得分 | 医院脑卒中信息化建设与管理得分 | 总分      | 排名 |
|----------------|--------------|--------------------------|-----------------|---------------|--------------------|-----------------|---------|----|
| 第二军医大学附属长海医院   | 96           | 146                      | 263             | 79            | 32                 | 5               | 86.6487 | 1  |
| 苏州大学附属第一医院     | 75           | 148                      | 233             | 82            | 40                 | 5               | 84.1078 | 2  |
| 首都医科大学宣武医院     | 90           | 110                      | 276             | 79            | 32                 | 5               | 81.1941 | 3  |
| 安徽省立医院         | 73           | 150                      | 215             | 75            | 35                 | 3               | 78.7949 | 4  |
| 吉林大学第一医院       | 77           | 143                      | 238             | 64            | 33                 | 5               | 78.594  | 5  |
| 聊城市人民医院        | 96           | 138                      | 223             | 65            | 33                 | 3               | 78.4505 | 6  |
| 河北医科大学第一医院     | 75           | 130                      | 232             | 70            | 35                 | 3               | 76.3908 | 7  |
| 苏北人民医院         | 77           | 121                      | 223             | 70            | 35                 | 5               | 76.2888 | 8  |
| 沈阳军区总医院        | 87           | 127                      | 193             | 56            | 35                 | 3               | 72.9306 | 9  |
| 浙江大学医学院附属第二医院  | 75           | 110                      | 246             | 65            | 40                 | 0               | 72.9089 | 10 |
| 河南省人民医院        | 93           | 109                      | 205             | 67            | 38                 | 3               | 72.7347 | 11 |
| 郑州大学第一附属医院     | 54           | 106                      | 238             | 79            | 35                 | 0               | 71.5973 | 12 |
| 四川大学华西医院       | 74           | 121                      | 217             | 89            | 28                 | 0               | 70.2727 | 13 |
| 北京大学第三医院       | 46           | 151                      | 214             | 85            | 28                 | 0               | 70.5449 | 14 |
| 中南大学湘雅医院       | 64           | 86                       | 224             | 83            | 30                 | 5               | 70.0597 | 18 |
| 郑州大学第五附属医院     | 88           | 137                      | 252             | 33            | 38                 | 5               | 70.5041 | 15 |
| 海南省人民医院        | 98           | 81                       | 223             | 71            | 38                 | 0               | 69.9349 | 16 |
| 金华市中心医院        | 74           | 103                      | 218             | 67            | 35                 | 5               | 66.8655 | 17 |
| 天津医科大学总医院      | 37           | 131                      | 220             | 70            | 35                 | 0               | 65.0226 | 19 |
| 南京大学医学院附属鼓楼医院  | 64           | 109                      | 215             | 56            | 40                 | 0               | 64.674  | 20 |
| 浙江大学医学院附属邵逸夫医院 | 69           | 112                      | 250             | 46            | 28                 | 0               | 63.44   | 21 |
| 深圳市第二人民医院      | 58           | 113                      | 211             | 66            | 23                 |                 | 61.7186 | 22 |

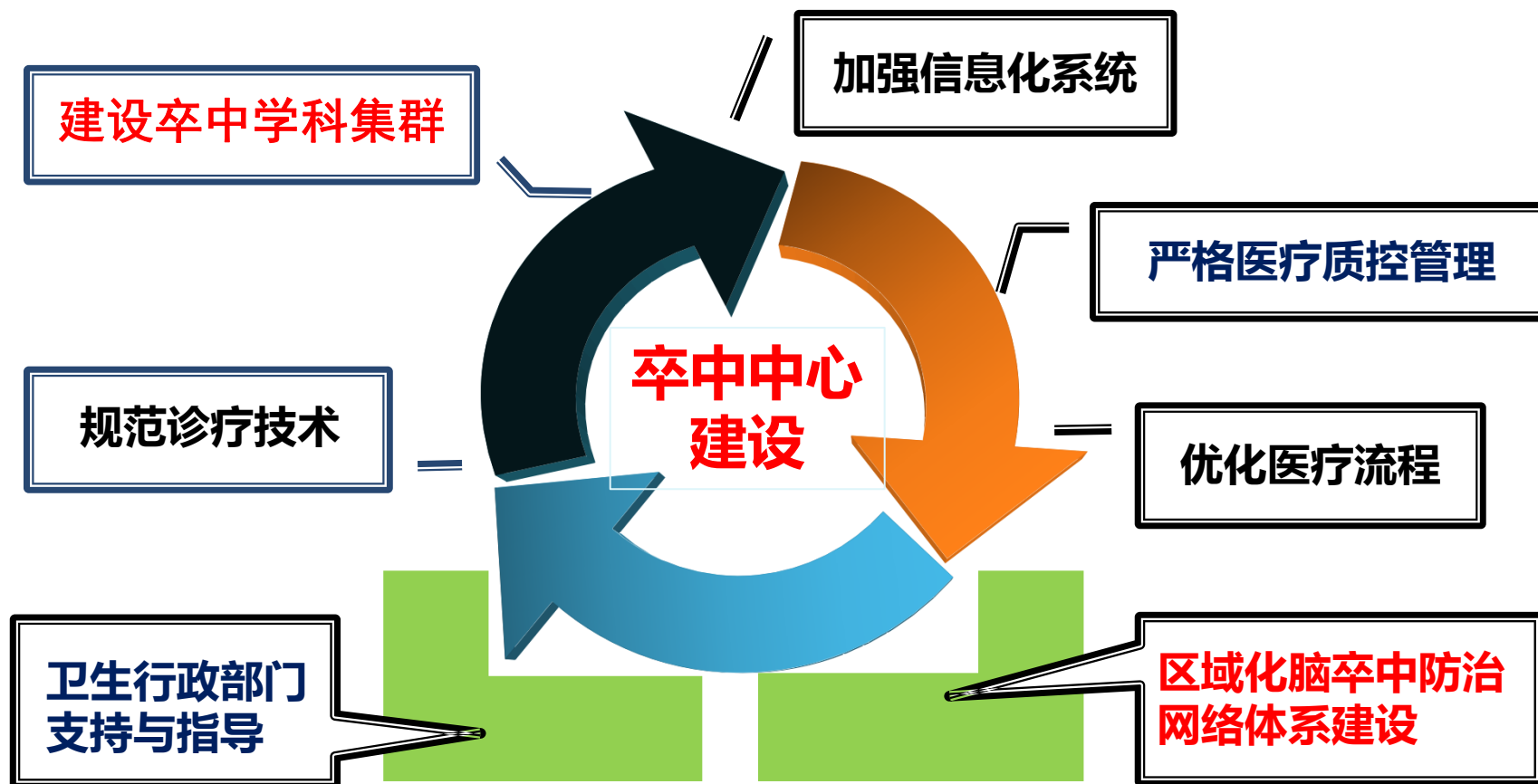
## （五）发现存在的问题，探求解决之道

2016年，中国卒中中心管理指导委员会通过收集、整理、分析了高级卒中中心现场督导和医院上报数据，汇总出当前我国卒中中心建设中存在的“**五大**”主要问题：

- **院领导对卒中中心建设内涵认识不到位**
- **卒中中心的质控管理工作开展不标准**
- **脑卒中“绿色通道”流程设计不科学**
- **卒中防治适宜技术开展不规范**
- **卒中防治相关信息化系统发展滞后**

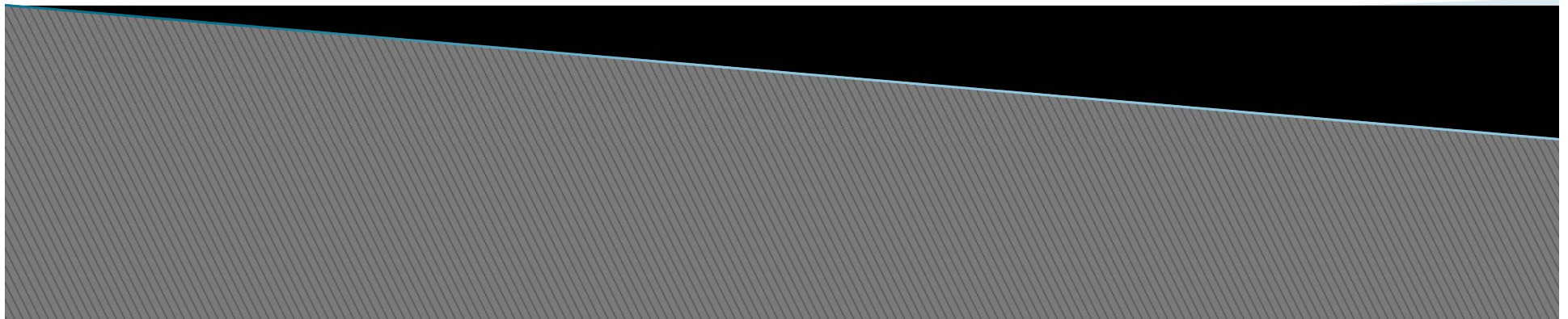


# 把卒中中心建设作为医院践行**公立医院改革**的积极探索



卒中中心建设良性循环模式

### **三、2017年卒中中心建设规划**



# 2017年的重点工作

中国卒中中心管理指导委员会  
在国家卫生计生委脑卒中防治  
工程委员会的统一领导指挥下，  
积极落实**国卫办医函【2016】  
1235号文件**精神，在全国范  
围内继续开展卒中中心体系的  
建设、管理、指导工作。

## 国家卫生和计划生育委员会办公厅

国卫办医函〔2016〕1235号

### 国家卫生计生委办公厅关于印发 医院卒中中心建设与管理指导原则 (试行)的通知

各省、自治区、直辖市卫生计生委，新疆生产建设兵团卫生局：

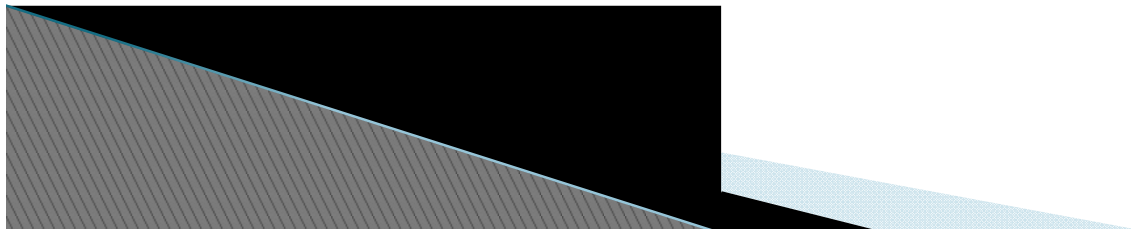
为推动建立多学科联合的卒中诊疗管理模式，提高卒中诊疗规范化水平，国家卫生计生委脑卒中防治工程委员会办公室组织制定了《医院卒中中心建设与管理指导原则(试行)》，现印发给你们(可从国家卫生计生委官方网站“医政医管”栏目下载)，供卫生计生行政部门和医疗机构开展卒中中心建设与管理工作时参考使用。同时提出以下要求：

一、各地卫生计生行政部门要重视卒中救治管理工作，按照当地人口、医疗需求、医疗机构设置规划和医疗资源布局情况，优化卒中诊疗资源配置，鼓励相关医院开展卒中中心建设，满足当地卒中诊疗需求。

二、各地要采取措施推动卒中疾病分级诊疗制度建设。要加强医院卒中中心与基层医疗卫生机构、康复医疗机构、护理院等之

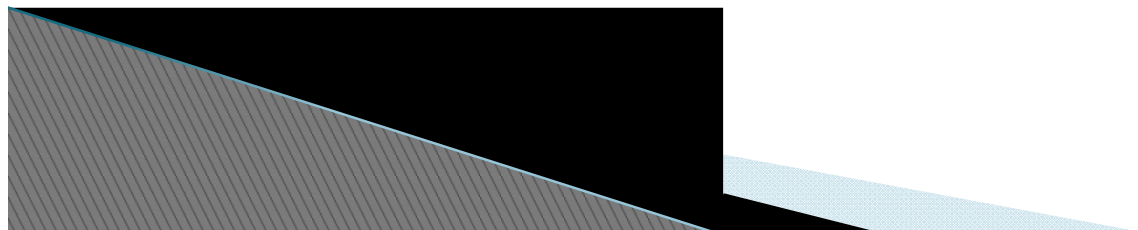
# 2017年的重点工作

- 针对**国卫办医函【2016】1235号文件**内容要求，制定/修订  
下发一系列管理文件
- 在国家卫生计生委的指导下，和省级卫生行政部门联合开展  
**高级示范卒中中心、高级卒中中心、卒中防治中心**建设与管理  
工作



# 2017年的重点工作

- 继续组织开展脑卒中防治技术与**管理规范化**培训工作
- 以**卒中中心数据库建设**为抓手，继续推进**区域化卒中信息网络平台**建设工作
- 成立**中国卒中中心管理指导委员会**督导专家团，进一步规范各级卒中中心现场督导考评工作





*Thank you!*

